

บทที่ 3

สรุปผลการติดตามตรวจสอบการปฏิบัติตามเงื่อนไข

3.1 การป้องกันและแก้ไขผลกระทบสิ่งแวดล้อม

จากผลการตรวจสอบการปฏิบัติตามเงื่อนไขของมาตรการป้องกันและแก้ไขผลกระทบสิ่งแวดล้อมในระยะก่อสร้างโครงการ ลุมพินี เฟส เจ้าวัดนะ - ปากเกร็ด สเตชั่น พบว่า ทางโครงการ ได้ปฏิบัติงานจริงตามเงื่อนไขของมาตรการฯ ที่กำหนดไว้เป็นส่วนใหญ่ โดยทางบริษัท ที่ปรึกษาได้ชี้แจงรายละเอียดการปฏิบัติ ปัญหา อุปสรรค และข้อเสนอแนะการแก้ไขเพิ่มเติมดังตารางที่ 2-1 และ 2-2 ทั้งนี้สามารถสรุปการปฏิบัติตามมาตรการฯ ที่กำหนดได้ดังนี้

- 1) ทางโครงการได้มีการปฏิบัติตามเงื่อนไขของมาตรการป้องกันและแก้ไขผลกระทบสิ่งแวดล้อม และมาตรการติดตามตรวจสอบคุณภาพสิ่งแวดล้อมที่กำหนดไว้อย่างเคร่งครัด
- 2) ประเด็นมาตรการบางส่วนที่ไม่พบข้อมูลการปฏิบัติและมีการเปลี่ยนแปลง ได้แก่
 - (1) ทางโครงการได้มีการเปลี่ยนแปลงแผนงานการสันทนการระหว่างคนงานก่อสร้าง เนื่องจากเป็นช่วงที่เกิดการระบาดของไวรัสโคโรนา (โควิด-19) จึงยังไม่มีการจัดกิจกรรมหรืองานสันทนการต่างๆ
 - (2) มาตรการส่วนที่เกี่ยวข้องกับงานก่อสร้างโครงสร้างอาคาร เช่น ฟ้าใบคลุมตัวอาคาร ปล่อยชั่วคราวสำหรับทิ้งหรือลำเลียงเศษวัสดุก่อสร้าง และการทำ Chain Link เป็นต้น ยังไม่มีการดำเนินการ เนื่องจากโครงการอยู่ในช่วงงานฐานราก
- 3) ด้านมาตรการติดตามตรวจสอบคุณภาพสิ่งแวดล้อม พบว่า คุณภาพสิ่งแวดล้อมมีระดับค่าตรวจวัดในดัชนีต่างๆ อยู่ในเกณฑ์ที่มาตรฐานกำหนดตามกฎหมาย แต่อย่างไรก็ตามทางโครงการควรมีมาตรการควบคุมและป้องกันมิให้เกิดผลกระทบต่อชุมชนโดยรอบ และมีการเฝ้าระวัง โดยทำการติดตามตรวจวัดบริเวณรอบโครงการเป็นประจำ

3.2 การติดตามตรวจสอบคุณภาพสิ่งแวดล้อม

สาขาวิชาวิทยาศาสตร์สิ่งแวดล้อม คณะวิทยาศาสตร์และเทคโนโลยี มหาวิทยาลัยราชภัฏสวนสุนันทา ได้ดำเนินการติดตามตรวจสอบคุณภาพสิ่งแวดล้อม ระยะก่อสร้างโครงการ ลุมพินี เฟส เจ็ควัฒนะ - ปากเกร็ด สเตชั่น ของบริษัท แอล.พี.เอ็น. ดีเวลลอปเม้นท์ จำกัด (มหาชน) เมื่อเดือนกรกฎาคม ถึงธันวาคม 2565 โดยทำการตรวจวิเคราะห์คุณภาพสิ่งแวดล้อม มีจุดติดตามตรวจสอบคุณภาพสิ่งแวดล้อมดังแสดงในตารางที่ 1-1 และการเก็บตัวอย่างคุณภาพสิ่งแวดล้อม ดังแสดงตามในภาคผนวก จ ซึ่งรายละเอียดของผลการตรวจสอบคุณภาพสิ่งแวดล้อมมีดังนี้

3.2.1 ผลการติดตามตรวจสอบคุณภาพสิ่งแวดล้อม

คุณภาพอากาศในบรรยากาศโดยทั่วไป

ผลการตรวจการวัดคุณภาพอากาศในบรรยากาศโดยทั่วไป จำนวน 2 จุด ได้แก่ บริเวณพื้นที่โครงการ ลุมพินี เฟส เจ็ควัฒนะ - ปากเกร็ด สเตชั่น และบริเวณพื้นที่โรงพยาบาลวิไลค์เมดิคอล เซ็นเตอร์ ซึ่งทำการตรวจวัด เมื่อเดือนกรกฎาคม ถึงธันวาคม 2565 แสดงผลการตรวจวัดได้ดังตารางที่ 3-1 ซึ่งสรุปได้ดังนี้

ตารางที่ 3-1

ผลการตรวจวัดคุณภาพอากาศในบรรยากาศโดยทั่วไป
โครงการ ลุมพินี เฟส เจ็ควัฒนะ - ปากเกร็ด สเตชั่น

บริเวณที่ตรวจวัด	ดัชนีที่ตรวจวัด	
	TSP (mg/m ³)	PM-10 (mg/m ³)
บริเวณพื้นที่โครงการ ลุมพินี เฟส เจ็ควัฒนะ - ปากเกร็ด สเตชั่น		
วันที่ 21-22 กรกฎาคม 2565	0.063	0.028
วันที่ 22-23 กรกฎาคม 2565	0.069	0.030
วันที่ 23-24 กรกฎาคม 2565	0.061	0.026
วันที่ 24-25 กรกฎาคม 2565	0.072	0.037
มาตรฐาน ¹	≤ 0.33	≤ 0.12

หมายเหตุ: 1. ^{1/} ประกาศคณะกรรมการสิ่งแวดล้อมแห่งชาติ ฉบับที่ 24 (พ.ศ. 2547) เรื่อง กำหนดมาตรฐานคุณภาพอากาศในบรรยากาศโดยทั่วไป

ตารางที่ 3-1 (ต่อ)
ผลการตรวจวัดคุณภาพอากาศในบรรยากาศโดยทั่วไป
โครงการ ลุมพินี เฟส เจ็ควัฒนะ - ปากเกร็ด สเตชั่น

บริเวณที่ตรวจวัด	ดัชนีที่ตรวจวัด	
	TSP (mg/m ³)	PM-10 (mg/m ³)
วันที่ 25-26 กรกฎาคม 2565	0.075	0.036
วันที่ 26-27 กรกฎาคม 2565	0.082	0.037
วันที่ 27-28 กรกฎาคม 2565	0.075	0.033
วันที่ 28-29 กรกฎาคม 2565	0.078	0.031
วันที่ 29-30 กรกฎาคม 2565	0.067	0.023
วันที่ 30-31 กรกฎาคม 2565	0.052	0.022
วันที่ 31 กรกฎาคม - 1 สิงหาคม 2565	0.058	0.022
วันที่ 1-2 สิงหาคม 2565	0.065	0.025
วันที่ 2-3 สิงหาคม 2565	0.070	0.022
วันที่ 3-4 สิงหาคม 2565	0.073	0.024
วันที่ 4-5 สิงหาคม 2565	0.070	0.024
วันที่ 5-6 สิงหาคม 2565	0.068	0.026
วันที่ 6-7 สิงหาคม 2565	0.045	0.016
วันที่ 7-8 สิงหาคม 2565	0.041	0.016
วันที่ 8-9 สิงหาคม 2565	0.047	0.018
วันที่ 9-10 สิงหาคม 2565	0.061	0.025
วันที่ 10-11 สิงหาคม 2565	0.049	0.021
วันที่ 11-12 สิงหาคม 2565	0.052	0.024
วันที่ 12-13 สิงหาคม 2565	0.062	0.030
วันที่ 13-14 สิงหาคม 2565	0.070	0.032
วันที่ 14-15 สิงหาคม 2565	0.057	0.021
วันที่ 15-16 สิงหาคม 2565	0.069	0.026
วันที่ 16-17 สิงหาคม 2565	0.062	0.024
มาตรฐาน ¹	≤ 0.33	≤ 0.12

หมายเหตุ: 1. ^{1/} ประกาศคณะกรรมการสิ่งแวดล้อมแห่งชาติ ฉบับที่ 24 (พ.ศ. 2547) เรื่อง กำหนดมาตรฐานคุณภาพอากาศในบรรยากาศโดยทั่วไป

ตารางที่ 3-1 (ต่อ)
ผลการตรวจวัดคุณภาพอากาศในบรรยากาศโดยทั่วไป
โครงการ ลุมพินี เฟส เจ้าวัดนะ - ปากเกร็ด สเตชั่น

บริเวณที่ตรวจวัด	ดัชนีที่ตรวจวัด	
	TSP (mg/m ³)	PM-10 (mg/m ³)
วันที่ 17-18 สิงหาคม 2565	0.071	0.030
วันที่ 18-19 สิงหาคม 2565	0.071	0.027
วันที่ 19-20 สิงหาคม 2565	0.079	0.032
วันที่ 20-21 สิงหาคม 2565	0.081	0.034
วันที่ 21-22 สิงหาคม 2565	0.097	0.048
วันที่ 22-23 สิงหาคม 2565	0.117	0.052
วันที่ 23-24 สิงหาคม 2565	0.104	0.044
วันที่ 24-25 สิงหาคม 2565	0.100	0.041
วันที่ 25-26 สิงหาคม 2565	0.062	0.027
วันที่ 26-27 สิงหาคม 2565	0.058	0.024
วันที่ 27-28 สิงหาคม 2565	0.045	0.020
วันที่ 28-29 สิงหาคม 2565	0.058	0.027
วันที่ 29-30 สิงหาคม 2565	0.080	0.038
วันที่ 30-31 สิงหาคม 2565	0.103	0.047
วันที่ 31 สิงหาคม - 1 กันยายน 2565	0.117	0.048
วันที่ 1-2 กันยายน 2565	0.106	0.052
วันที่ 2-3 กันยายน 2565	0.093	0.050
วันที่ 3-4 กันยายน 2565	0.077	0.039
วันที่ 4-5 กันยายน 2565	0.052	0.023
วันที่ 5-6 กันยายน 2565	0.062	0.028
วันที่ 6-7 กันยายน 2565	0.077	0.031
วันที่ 7-8 กันยายน 2565	0.064	0.027
วันที่ 8-9 กันยายน 2565	0.058	0.022
มาตรฐาน¹	≤ 0.33	≤ 0.12

หมายเหตุ: 1. ^{1/} ประกาศคณะกรรมการสิ่งแวดล้อมแห่งชาติ ฉบับที่ 24 (พ.ศ. 2547) เรื่อง กำหนดมาตรฐานคุณภาพอากาศในบรรยากาศโดยทั่วไป

ตารางที่ 3-1 (ต่อ)
ผลการตรวจวัดคุณภาพอากาศในบรรยากาศโดยทั่วไป
โครงการ ลุมพินี เฟส แจ้งวัฒนะ - ปากเกร็ด สเตชัน

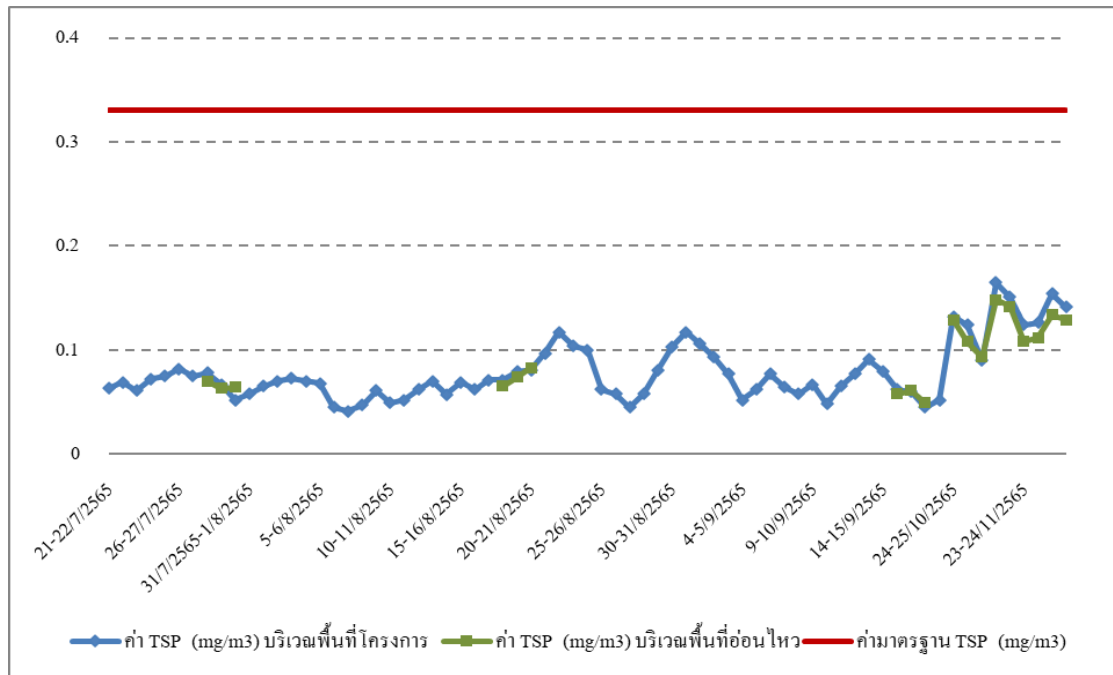
บริเวณที่ตรวจวัด	ดัชนีที่ตรวจวัด	
	TSP (mg/m ³)	PM-10 (mg/m ³)
วันที่ 9-10 กันยายน 2565	0.067	0.027
วันที่ 10-11 กันยายน 2565	0.048	0.019
วันที่ 11-12 กันยายน 2565	0.065	0.029
วันที่ 12-13 กันยายน 2565	0.077	0.032
วันที่ 13-14 กันยายน 2565	0.091	0.041
วันที่ 14-15 กันยายน 2565	0.079	0.035
วันที่ 15-16 กันยายน 2565	0.062	0.028
วันที่ 16-17 กันยายน 2565	0.060	0.028
วันที่ 17-18 กันยายน 2565	0.045	0.022
วันที่ 18-19 กันยายน 2565	0.052	0.024
วันที่ 24-25 ตุลาคม 2565	0.132	0.061
วันที่ 25-26 ตุลาคม 2565	0.124	0.059
วันที่ 24-27 ตุลาคม 2565	0.090	0.044
วันที่ 21-22 พฤศจิกายน 2565	0.165	0.066
วันที่ 22-23 พฤศจิกายน 2565	0.151	0.065
วันที่ 23-24 พฤศจิกายน 2565	0.124	0.050
วันที่ 9-10 ธันวาคม 2565	0.126	0.057
วันที่ 10-11 ธันวาคม 2565	0.154	0.062
วันที่ 11-12 ธันวาคม 2565	0.141	0.065
บริเวณพื้นที่โรงพยาบาลเว็ลด์เมดิคอลเซ็นเตอร์		
วันที่ 28-29 กรกฎาคม 2565	0.070	0.029
วันที่ 29-30 กรกฎาคม 2565	0.063	0.025
วันที่ 30-31 กรกฎาคม 2565	0.064	0.027
มาตรฐาน¹	≤ 0.33	≤ 0.12

หมายเหตุ: 1. ^{1/} ประกาศคณะกรรมการสิ่งแวดล้อมแห่งชาติ ฉบับที่ 24 (พ.ศ. 2547) เรื่อง กำหนดมาตรฐานคุณภาพอากาศในบรรยากาศโดยทั่วไป

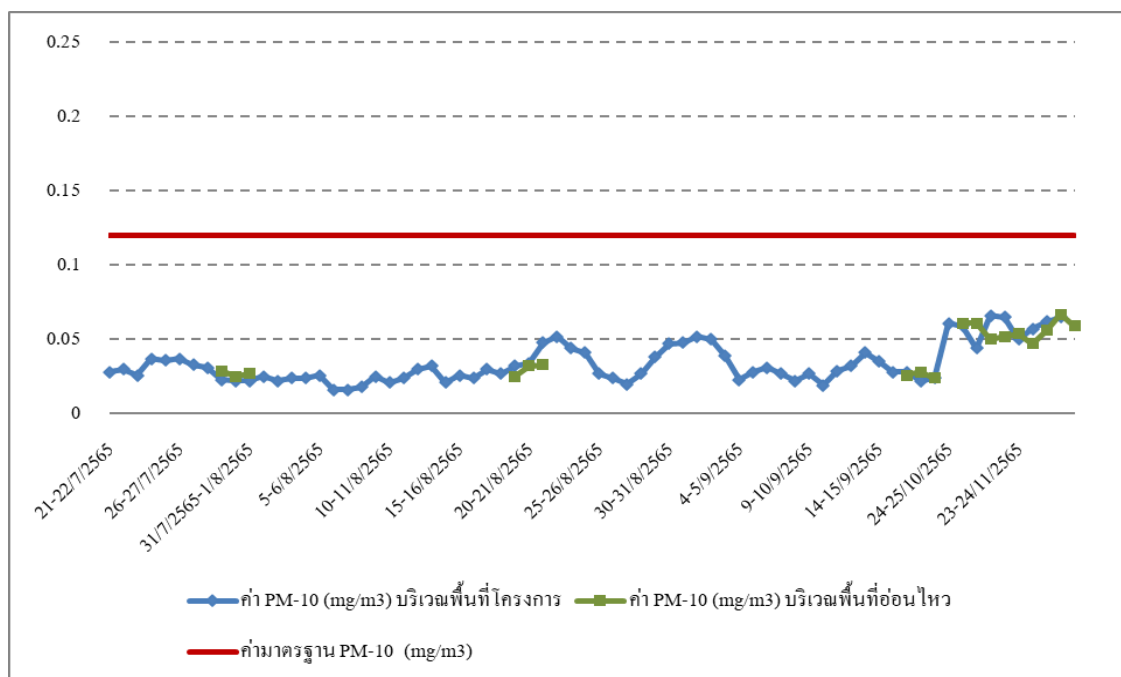
ตารางที่ 3-1 (ต่อ)
ผลการตรวจวัดคุณภาพอากาศในบรรยากาศโดยทั่วไป
โครงการ ลุมพินี เฟส เจ็ลงวัฒนะ - ปากเกร็ด สเตชัน

บริเวณที่ตรวจวัด	ดัชนีที่ตรวจวัด	
	TSP (mg/m ³)	PM-10 (mg/m ³)
วันที่ 18-19 สิงหาคม 2565	0.065	0.025
วันที่ 19-20 สิงหาคม 2565	0.074	0.032
วันที่ 20-21 สิงหาคม 2565	0.083	0.033
วันที่ 15-16 กันยายน 2565	0.058	0.026
วันที่ 16-17 กันยายน 2565	0.061	0.028
วันที่ 17-18 กันยายน 2565	0.049	0.024
วันที่ 24-25 ตุลาคม 2565	0.129	0.061
วันที่ 25-26 ตุลาคม 2565	0.108	0.061
วันที่ 24-27 ตุลาคม 2565	0.093	0.050
วันที่ 21-22 พฤศจิกายน 2565	0.148	0.052
วันที่ 22-23 พฤศจิกายน 2565	0.142	0.054
วันที่ 23-24 พฤศจิกายน 2565	0.108	0.047
วันที่ 9-10 ธันวาคม 2565	0.112	0.056
วันที่ 10-11 ธันวาคม 2565	0.134	0.067
วันที่ 11-12 ธันวาคม 2565	0.129	0.059
มาตรฐาน ¹	≤ 0.33	≤ 0.12

หมายเหตุ: 1. ^{1/} ประกาศคณะกรรมการสิ่งแวดล้อมแห่งชาติ ฉบับที่ 24 (พ.ศ. 2547) เรื่อง กำหนดมาตรฐานคุณภาพอากาศในบรรยากาศโดยทั่วไป



รูปที่ 3-1 กราฟแสดงผลการตรวจวัดคุณภาพอากาศในบรรยากาศโดยทั่วไปของ TSP



รูปที่ 3-2 กราฟแสดงผลการตรวจวัดคุณภาพอากาศในบรรยากาศโดยทั่วไปของ PM-10

ปริมาณก๊าซในบรรยากาศโดยทั่วไป

ผลการตรวจการวัดปริมาณก๊าซในบรรยากาศโดยทั่วไปจำนวน 2 จุด ได้แก่ บริเวณพื้นที่โครงการ ลุมพินี เฟส เจ็ควัฒนะ - ปากเกร็ด สเตชั่น และบริเวณพื้นที่โรงพยาบาลเว็ลด์เมดิคอลเซ็นเตอร์ เมื่อเดือนตุลาคม ถึงธันวาคม 2565 แสดงผลการตรวจวัดได้ดังตารางที่ 3-2 ซึ่งสรุปได้ดังนี้

ตารางที่ 3-2

ผลการตรวจวัดปริมาณก๊าซในบรรยากาศโดยทั่วไป
โครงการ ลุมพินี เฟส เจ็ควัฒนะ - ปากเกร็ด สเตชั่น

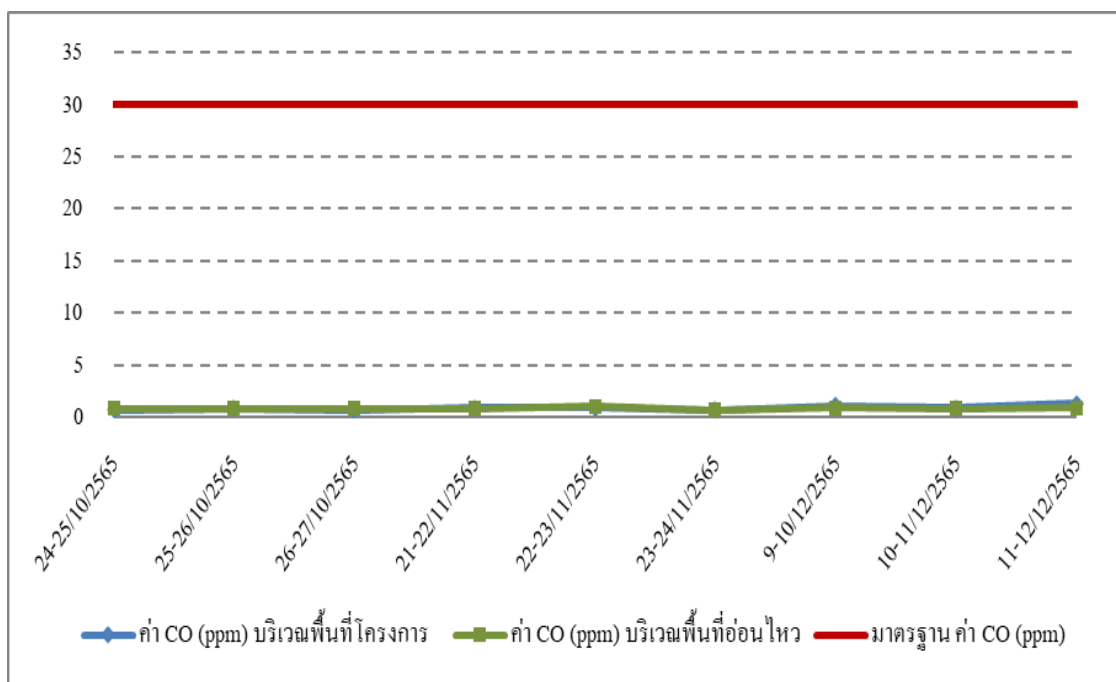
บริเวณที่ตรวจวัด	ดัชนีที่ตรวจวัด
	CO (ppm)
บริเวณพื้นที่โครงการ ลุมพินี เฟส เจ็ควัฒนะ - ปากเกร็ด สเตชั่น	
วันที่ 24-25 ตุลาคม 2565	0.7
วันที่ 25-26 ตุลาคม 2565	0.8
วันที่ 24-27 ตุลาคม 2565	0.7
วันที่ 21-22 พฤศจิกายน 2565	0.9
วันที่ 22-23 พฤศจิกายน 2565	0.9
วันที่ 23-24 พฤศจิกายน 2565	0.7
วันที่ 9-10 ธันวาคม 2565	1.1
วันที่ 10-11 ธันวาคม 2565	0.9
วันที่ 11-12 ธันวาคม 2565	1.3
บริเวณพื้นที่โรงพยาบาลเว็ลด์เมดิคอลเซ็นเตอร์	
วันที่ 24-25 ตุลาคม 2565	0.8
วันที่ 25-26 ตุลาคม 2565	0.8
วันที่ 24-27 ตุลาคม 2565	0.8
วันที่ 21-22 พฤศจิกายน 2565	0.8
วันที่ 22-23 พฤศจิกายน 2565	1.0
วันที่ 23-24 พฤศจิกายน 2565	0.7
มาตรฐาน ^{1/}	≤ 30

หมายเหตุ : 1. ^{1/} ประกาศคณะกรรมการสิ่งแวดล้อมแห่งชาติ ฉบับที่ 10 (พ.ศ.2538)

ตารางที่ 3-2 (ต่อ)
ผลการตรวจวัดปริมาณก๊าซในบรรยากาศโดยทั่วไป
โครงการ ลุมพินี เฟส เจ้าวัดนะ - ปากเกร็ด สเตชั่น

บริเวณที่ตรวจวัด	ดัชนีที่ตรวจวัด
	CO (ppm)
วันที่ 9-10 ธันวาคม 2565	0.9
วันที่ 10-11 ธันวาคม 2565	0.8
วันที่ 11-12 ธันวาคม 2565	0.9
มาตรฐาน ^{1/}	≤ 30

หมายเหตุ : 1. ^{1/} ประกาศคณะกรรมการสิ่งแวดล้อมแห่งชาติ ฉบับที่ 10 (พ.ศ.2538)



รูปที่ 3-3 กราฟแสดงผลการตรวจวัดปริมาณก๊าซคาร์บอนมอนอกไซด์ในบรรยากาศโดยทั่วไป

ระดับเสียงโดยทั่วไป

ผลการตรวจวัดระดับเสียงโดยทั่วไป (Leq 24 hrs.) จำนวน 2 จุด ได้แก่ บริเวณพื้นที่โครงการ ลุมพินี เฟส เจ็ควัฒนะ - ปากเกร็ด สเตชัน และบริเวณพื้นที่โรงพยาบาลเว็ลด์เมดิคอลเซ็นเตอร์ เมื่อเดือนกรกฎาคม ถึงธันวาคม 2565 แสดงผลการตรวจวัดได้ดังตารางที่ 3-3 พบว่า บริเวณพื้นที่โครงการมีค่าระดับเสียงเฉลี่ย 24 ชั่วโมง และระดับเสียงดังสูงสุดอยู่ในเกณฑ์ที่มาตรฐานกำหนดตามประกาศคณะกรรมการสิ่งแวดล้อมแห่งชาติ ฉบับที่ 15 (พ.ศ. 2540) เรื่อง กำหนดมาตรฐานระดับเสียงโดยทั่วไป

ตารางที่ 3-3

ผลการตรวจวัดระดับเสียงโดยทั่วไป โครงการ ลุมพินี เฟส เจ็ควัฒนะ - ปากเกร็ด สเตชัน

จุดตรวจวัด	ผลการตรวจวัดระดับเสียง (dB(A))		
	Leq 24 hrs.	Lmax	La ₉₀
บริเวณพื้นที่โครงการ ลุมพินี เฟส เจ็ควัฒนะ - ปากเกร็ด สเตชัน			
วันที่ 21-22 กรกฎาคม 2565	66.9	95.5	61.6
วันที่ 22-23 กรกฎาคม 2565	66.0	98.6	61.3
วันที่ 23-24 กรกฎาคม 2565	65.0	106.8	59.8
วันที่ 24-25 กรกฎาคม 2565	66.2	109.1	61.0
วันที่ 25-26 กรกฎาคม 2565	66.4	97.9	61.8
วันที่ 26-27 กรกฎาคม 2565	67.4	102.9	63.0
วันที่ 27-28 กรกฎาคม 2565	66.8	109.8	61.1
วันที่ 28-29 กรกฎาคม 2565	66.4	109.8	61.7
วันที่ 29-30 กรกฎาคม 2565	68.4	94.0	63.8
วันที่ 30-31 กรกฎาคม 2565	65.3	94.6	60.4
วันที่ 31 กรกฎาคม - 1 สิงหาคม 2565	68.0	108.5	58.7
วันที่ 1-2 สิงหาคม 2565	65.0	103.7	57.0
วันที่ 2-3 สิงหาคม 2565	67.4	98.2	62.1
วันที่ 3-4 สิงหาคม 2565	67.8	95.9	63.0
มาตรฐาน ^{1/}	≤ 70	≤ 115	-

หมายเหตุ : 1. ^{1/} ประกาศคณะกรรมการสิ่งแวดล้อมแห่งชาติ ฉบับที่ 15 (พ.ศ. 2540) เรื่อง กำหนดมาตรฐานระดับเสียงโดยทั่วไป

ตารางที่ 3-3 (ต่อ)
ผลการตรวจวัดระดับเสียงโดยทั่วไป
โครงการ ลุมพินี เฟส เจ็ควัฒนะ - ปากเกร็ด สเตชัน

จุดตรวจวัด	ผลการตรวจวัดระดับเสียง (dB(A))		
	Leq 24 hrs.	Lmax	La ₉₀
วันที่ 4-5 สิงหาคม 2565	66.9	91.3	61.9
วันที่ 5-6 สิงหาคม 2565	66.5	93.6	61.5
วันที่ 6-7 สิงหาคม 2565	64.9	91.8	59.1
วันที่ 7-8 สิงหาคม 2565	65.0	91.9	61.2
วันที่ 8-9 สิงหาคม 2565	68.9	107.1	61.2
วันที่ 9-10 สิงหาคม 2565	67.2	102.5	60.6
วันที่ 10-11 สิงหาคม 2565	68.2	102.0	63.1
วันที่ 11-12 สิงหาคม 2565	62.6	88.0	58.2
วันที่ 12-13 สิงหาคม 2565	63.7	89.4	59.4
วันที่ 13-14 สิงหาคม 2565	65.8	93.5	60.1
วันที่ 14-15 สิงหาคม 2565	66.6	100.7	60.6
วันที่ 15-16 สิงหาคม 2565	67.2	108.9	60.3
วันที่ 16-17 สิงหาคม 2565	66.9	102.9	58.1
วันที่ 17-18 สิงหาคม 2565	66.4	98.2	59.0
วันที่ 18-19 สิงหาคม 2565	64.3	96.9	59.0
วันที่ 19-20 สิงหาคม 2565	65.6	97.6	57.9
วันที่ 20-21 สิงหาคม 2565	60.5	93.3	55.2
วันที่ 21-22 สิงหาคม 2565	62.9	92.9	56.4
วันที่ 22-23 สิงหาคม 2565	65.3	92.1	58.5
วันที่ 23-24 สิงหาคม 2565	67.2	93.1	60.3
วันที่ 24-25 สิงหาคม 2565	64.7	97.5	59.1
วันที่ 25-26 สิงหาคม 2565	63.0	90.5	58.7
วันที่ 26-27 สิงหาคม 2565	67.0	92.2	61.6
วันที่ 27-28 สิงหาคม 2565	63.2	106.9	58.0
มาตรฐาน ^{1/}	≤ 70	≤ 115	-

หมายเหตุ : 1. ^{1/} ประกาศคณะกรรมการสิ่งแวดล้อมแห่งชาติ ฉบับที่ 15 (พ.ศ. 2540) เรื่อง กำหนดมาตรฐานระดับเสียงโดยทั่วไป

ตารางที่ 3-3 (ต่อ)
ผลการตรวจวัดระดับเสียงโดยทั่วไป
โครงการ ลุมพินี เฟส เจ็ควัฒนะ - ปากเกร็ด สเตชั่น

จุดตรวจวัด	ผลการตรวจวัดระดับเสียง (dB(A))		
	Leq 24 hrs.	Lmax	La ₉₀
วันที่ 28-29 สิงหาคม 2565	62.5	85.9	58.4
วันที่ 29-30 สิงหาคม 2565	66.1	96.8	60.1
วันที่ 30-31 สิงหาคม 2565	64.9	94.7	60.4
วันที่ 31 สิงหาคม - 1 กันยายน 2565	66.0	104.2	61.0
วันที่ 1-2 กันยายน 2565	66.6	94.7	61.4
วันที่ 2-3 กันยายน 2565	65.1	92.4	60.3
วันที่ 3-4 กันยายน 2565	63.3	103.3	55.9
วันที่ 4-5 กันยายน 2565	63.6	96.6	58.2
วันที่ 5-6 กันยายน 2565	65.4	96.9	60.4
วันที่ 6-7 กันยายน 2565	66.6	93.2	60.7
วันที่ 7-8 กันยายน 2565	64.5	92.4	59.4
วันที่ 8-9 กันยายน 2565	64.1	93.8	59.9
วันที่ 9-10 กันยายน 2565	66.9	95.2	60.6
วันที่ 10-11 กันยายน 2565	63.4	91.2	58.1
วันที่ 11-12 กันยายน 2565	62.3	96.2	57.3
วันที่ 12-13 กันยายน 2565	66.8	96.0	60.0
วันที่ 13-14 กันยายน 2565	65.9	93.5	61.4
วันที่ 14-15 กันยายน 2565	67.2	97.4	60.0
วันที่ 15-16 กันยายน 2565	59.8	91.5	55.8
วันที่ 16-17 กันยายน 2565	60.0	94.5	54.9
วันที่ 17-18 กันยายน 2565	58.2	88.4	53.8
วันที่ 18-19 กันยายน 2565	59.4	88.5	53.8
วันที่ 24-25 ตุลาคม 2565	64.4	97.8	60.9
วันที่ 25-26 ตุลาคม 2565	66.2	100.5	62.8
มาตรฐาน ^{1/}	≤ 70	≤ 115	-

หมายเหตุ : 1. ^{1/} ประกาศคณะกรรมการสิ่งแวดล้อมแห่งชาติ ฉบับที่ 15 (พ.ศ. 2540) เรื่อง กำหนดมาตรฐานระดับเสียงโดยทั่วไป

ตารางที่ 3-3 (ต่อ)
ผลการตรวจวัดระดับเสียงโดยทั่วไป
โครงการ ลุมพินี เฟส เจ้าวัดนะ - ปากเกร็ด สเตชัน

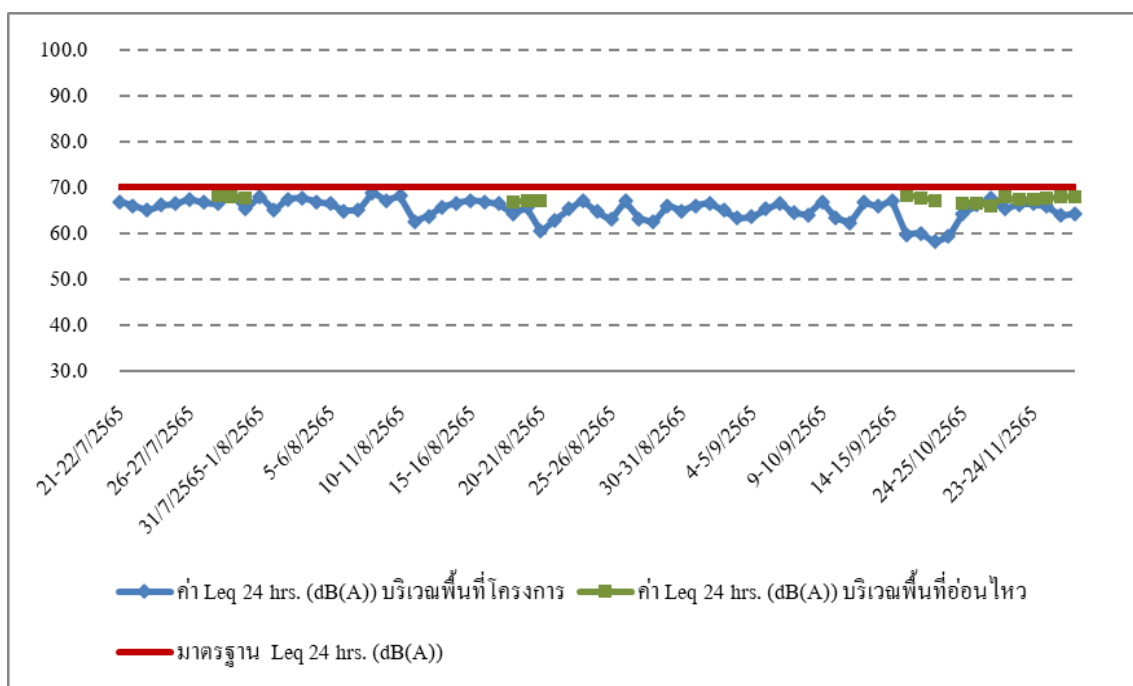
จุดตรวจวัด	ผลการตรวจวัดระดับเสียง (dB(A))		
	Leq 24 hrs.	Lmax	La ₉₀
วันที่ 24-27 ตุลาคม 2565	67.6	102.4	63.8
วันที่ 21-22 พฤศจิกายน 2565	65.3	92.2	61.9
วันที่ 22-23 พฤศจิกายน 2565	66.3	90.8	63.0
วันที่ 23-24 พฤศจิกายน 2565	66.4	108.7	61.3
วันที่ 9-10 ธันวาคม 2565	65.9	105.0	61.9
วันที่ 10-11 ธันวาคม 2565	63.9	95.0	60.2
วันที่ 11-12 ธันวาคม 2565	64.3	102.5	60.1
บริเวณพื้นที่โรงพยาบาลเว็ลด์เมดิคอลเซ็นเตอร์			
วันที่ 28-29 กรกฎาคม 2565	68.3	94.1	64.3
วันที่ 29-30 กรกฎาคม 2565	68.1	95.0	64.2
วันที่ 30-31 กรกฎาคม 2565	67.7	93.7	63.0
วันที่ 18-19 สิงหาคม 2565	66.9	95.3	62.6
วันที่ 19-20 สิงหาคม 2565	67.1	95.7	63.1
วันที่ 20-21 สิงหาคม 2565	67.1	97.3	62.2
วันที่ 15-16 กันยายน 2565	68.3	95.1	63.7
วันที่ 16-17 กันยายน 2565	67.8	94.6	63.3
วันที่ 17-18 กันยายน 2565	67.2	98.3	62.0
วันที่ 24-25 ตุลาคม 2565	66.6	90.6	62.2
วันที่ 25-26 ตุลาคม 2565	66.6	91.0	62.2
วันที่ 24-27 ตุลาคม 2565	66.0	109.7	61.2
วันที่ 21-22 พฤศจิกายน 2565	67.9	101.9	63.7
วันที่ 22-23 พฤศจิกายน 2565	67.3	105.3	62.5
วันที่ 23-24 พฤศจิกายน 2565	67.4	111.5	63.4
มาตรฐาน ^{1/}	≤ 70	≤ 115	-

หมายเหตุ : 1. ^{1/} ประกาศคณะกรรมการสิ่งแวดล้อมแห่งชาติ ฉบับที่ 15 (พ.ศ. 2540) เรื่อง กำหนดมาตรฐานระดับเสียงโดยทั่วไป

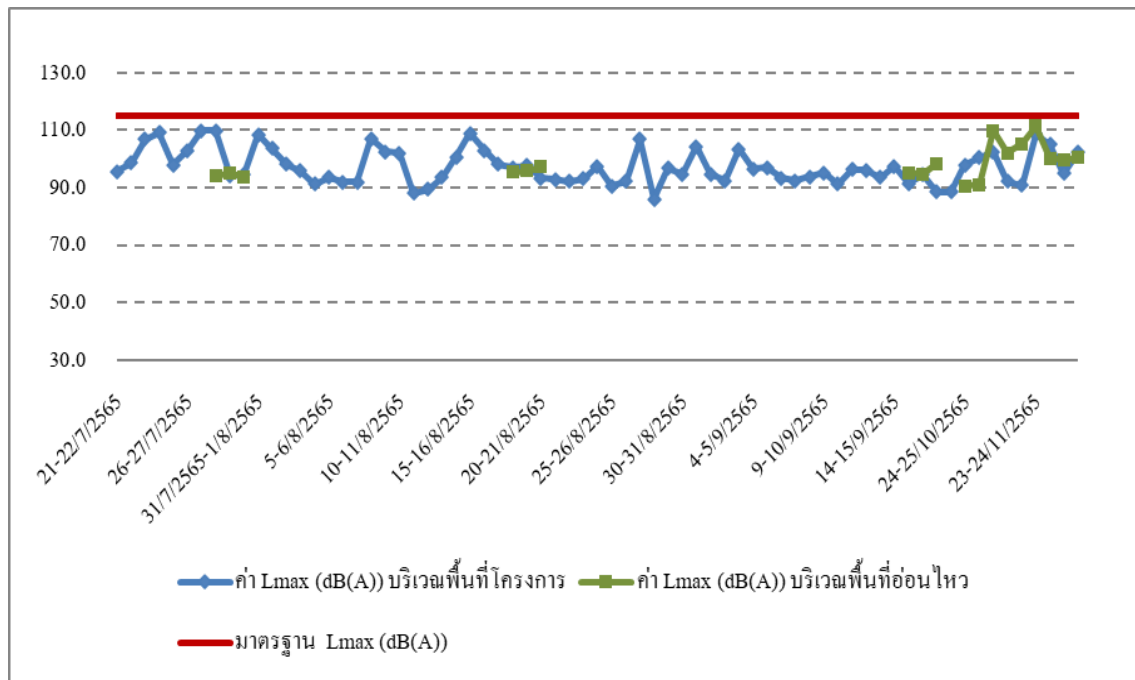
ตารางที่ 3-3 (ต่อ)
ผลการตรวจวัดระดับเสียงโดยทั่วไป
โครงการ ลุมพินี เฟส เจ้าวัดนะ - ปากเกร็ด สเตชั่น

จุดตรวจวัด	ผลการตรวจวัดระดับเสียง (dB(A))		
	Leq 24 hrs.	Lmax	La ₉₀
วันที่ 9-10 ธันวาคม 2565	67.6	100.1	63.1
วันที่ 10-11 ธันวาคม 2565	68.1	99.6	63.6
วันที่ 11-12 ธันวาคม 2565	67.9	100.4	63.6
มาตรฐาน ^{1/}	≤ 70	≤ 115	-

หมายเหตุ: 1. ^{1/} ประกาศคณะกรรมการสิ่งแวดล้อมแห่งชาติ ฉบับที่ 15 (พ.ศ. 2540) เรื่อง กำหนดมาตรฐานระดับเสียงโดยทั่วไป



รูปที่ 3-4 กราฟแสดงผลการตรวจวัดระดับเสียงโดยทั่วไปของ Leq 24 hours.



รูปที่ 3-5 กราฟแสดงผลการตรวจวัดระดับเสียงดังสูงสุดของ Lmax

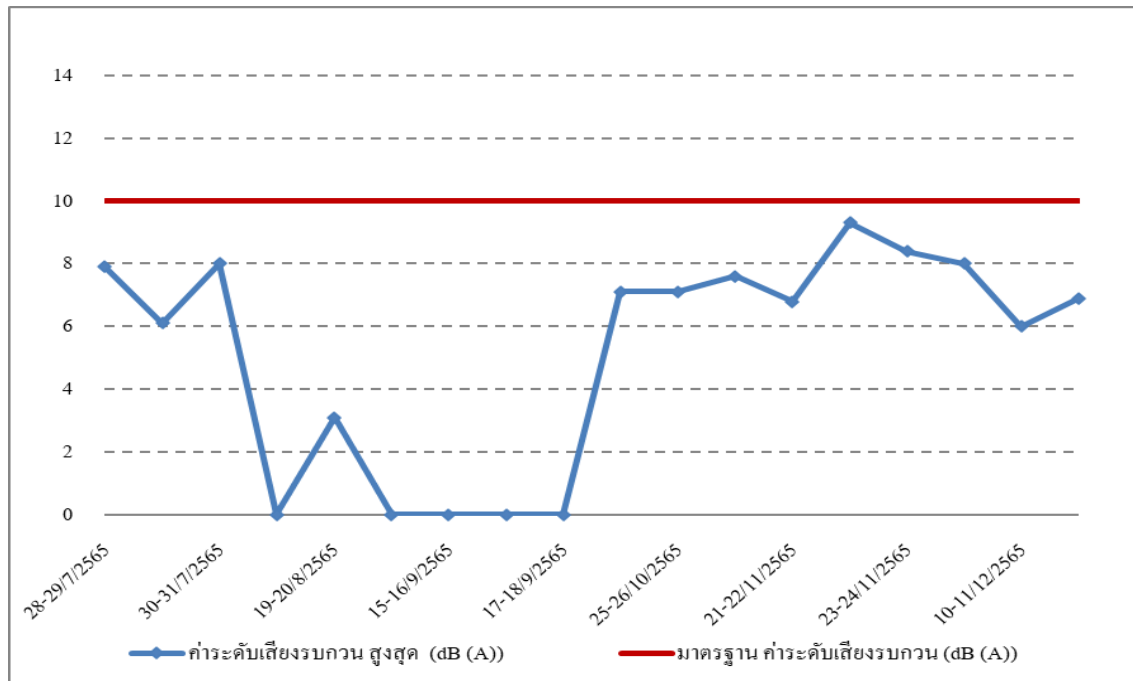
ระดับเสียงรบกวน

ผลการตรวจวัดระดับเสียงรบกวน คือ บริเวณพื้นที่โครงการ ลุมพินี เฟส เจ้าวัดนะ - ปากเกร็ด สเตชัน เมื่อเดือนกรกฎาคม ถึงธันวาคม 2565 แสดงผลการตรวจวัดได้ดังตารางที่ 3-4 พบว่ามีค่าระดับเสียงรบกวนอยู่ในเกณฑ์ที่มาตรฐานกำหนดตามประกาศคณะกรรมการสิ่งแวดล้อมแห่งชาติ ฉบับที่ 29 (พ.ศ. 2550) เรื่อง ค่าระดับเสียงรบกวน

ตารางที่ 3-4
ผลการตรวจวัดระดับเสียงรบกวน
โครงการ ลุมพินี เฟส เจ้าวัดนะ - ปากเกร็ด สเตชัน

จุดตรวจวัด	ค่าระดับเสียงรบกวน (dB (A))	
	ระดับเสียงรบกวน สูงสุด	ระดับเสียงรบกวน ต่ำสุด
กรณีเสียงจากแหล่งกำเนิดเสียงเกิดขึ้นต่อเนื่องนานกว่า 1 ชั่วโมง		
วันที่ 28-29 กรกฎาคม 2565	7.9	none
วันที่ 29-30 กรกฎาคม 2565	6.1	none
วันที่ 30-31 กรกฎาคม 2565	8.0	none
วันที่ 18-19 สิงหาคม 2565	none	none
วันที่ 19-20 สิงหาคม 2565	3.1	none
วันที่ 20-21 สิงหาคม 2565	none	none
วันที่ 15-16 กันยายน 2565	none	none
วันที่ 16-17 กันยายน 2565	none	none
วันที่ 17-18 กันยายน 2565	none	none
วันที่ 24-25 ตุลาคม 2565	7.1	none
วันที่ 25-26 ตุลาคม 2565	7.1	none
วันที่ 24-27 ตุลาคม 2565	7.6	none
วันที่ 21-22 พฤศจิกายน 2565	6.8 ^{2/}	none ^{2/}
วันที่ 22-23 พฤศจิกายน 2565	9.3 ^{2/}	none ^{2/}
วันที่ 23-24 พฤศจิกายน 2565	8.4 ^{2/}	none ^{2/}
วันที่ 9-10 ธันวาคม 2565	8.0 ^{2/}	none ^{2/}
วันที่ 10-11 ธันวาคม 2565	6.0 ^{2/}	none ^{2/}
วันที่ 11-12 ธันวาคม 2565	6.9 ^{2/}	none ^{2/}
มาตรฐาน ^{1/}	≤ 10	

- หมายเหตุ: 1. ^{1/} ประกาศคณะกรรมการสิ่งแวดล้อมแห่งชาติ ฉบับที่ 29 (พ.ศ. 2550) เรื่อง ค่าระดับเสียงรบกวน
2. ^{2/} ประกาศคณะกรรมการควบคุมมลพิษ เรื่อง วิธีการตรวจวัดระดับเสียงพื้นฐาน ระดับเสียงขณะไม่มี
การรบกวน การตรวจวัดและคำนวณระดับเสียงขณะมีการรบกวน การคำนวณค่าระดับการรบกวน
และแบบบันทึกการตรวจวัดเสียงรบกวน พ.ศ. 2565
3. None คือ ไม่เกิดค่าระดับเสียงรบกวน



รูปที่ 3-6 กราฟแสดงผลการตรวจวัดระดับเสียงรบกวน

ความสั่นสะเทือน

ผลการตรวจวัดความสั่นสะเทือน ได้แก่ บริเวณพื้นที่โครงการ ลุมพินี เฟส เจ้างัดนะ - ปากเกร็ด สเตชั่น เมื่อเดือนกรกฎาคม ถึงธันวาคม 2565 แสดงผลการตรวจวัดได้ดังตารางที่ 3-5 พบว่ามีค่าความสั่นสะเทือนอยู่ในเกณฑ์ที่มาตรฐานกำหนดตามประกาศคณะกรรมการสิ่งแวดล้อมแห่งชาติ ฉบับที่ 37 (พ.ศ. 2553) เรื่อง กำหนดมาตรฐานความสั่นสะเทือนเพื่อป้องกันผลกระทบต่ออาคาร

ตารางที่ 3-5
ผลการตรวจวัดความสั่นสะเทือน
โครงการ ลุมพินี เฟส เจ็ควัฒนะ - ปากเกร็ด สเตชั่น

จุดตรวจวัด	ค่าความสั่นสะเทือนสูงสุด (mm/sec)		
	TRANSVERSE	VERTICAL	LONGITUDINAL
บริเวณพื้นที่โครงการ ลุมพินี เฟส เจ็ควัฒนะ - ปากเกร็ด สเตชั่น			
วันที่ 21-22 กรกฎาคม 2565	0.175	2.302	0.349
วันที่ 22-23 กรกฎาคม 2565	0.302	2.524	0.222
วันที่ 23-24 กรกฎาคม 2565	0.190	2.461	0.270
วันที่ 24-25 กรกฎาคม 2565	0.206	2.413	0.365
วันที่ 25-26 กรกฎาคม 2565	0.254	3.508	0.492
วันที่ 26-27 กรกฎาคม 2565	0.175	2.302	0.317
วันที่ 27-28 กรกฎาคม 2565	0.333	3.318	0.524
วันที่ 28-29 กรกฎาคม 2565	0.190	2.000	0.333
วันที่ 29-30 กรกฎาคม 2565	0.222	3.905	0.397
วันที่ 30-31 กรกฎาคม 2565	0.143	2.334	0.571
วันที่ 31 กรกฎาคม - 1 สิงหาคม 2565	0.190	2.032	0.508
วันที่ 1-2 สิงหาคม 2565	0.317	2.921	0.667
วันที่ 2-3 สิงหาคม 2565	0.317	3.350	0.571
วันที่ 3-4 สิงหาคม 2565	0.238	2.556	0.365
วันที่ 4-5 สิงหาคม 2565	0.190	1.984	0.460
วันที่ 5-6 สิงหาคม 2565	0.206	2.064	0.333
วันที่ 6-7 สิงหาคม 2565	0.238	3.191	0.444
วันที่ 7-8 สิงหาคม 2565	0.190	2.667	0.381
วันที่ 8-9 สิงหาคม 2565	0.349	2.842	0.667
วันที่ 9-10 สิงหาคม 2565	0.206	2.445	0.476
วันที่ 10-11 สิงหาคม 2565	0.222	1.794	0.381
มาตรฐาน ^{1/}	5.000		

หมายเหตุ : 1. ^{1/} ประกาศคณะกรรมการสิ่งแวดล้อมแห่งชาติ ฉบับที่ 37 (พ.ศ. 2553) เรื่อง กำหนดมาตรฐานความสั่นสะเทือน
เพื่อป้องกันผลกระทบต่ออาคาร

ตารางที่ 3-5 (ต่อ)
ผลการตรวจวัดความสั่นสะเทือน
โครงการ ลุมพินี เฟส เจ็ควัฒนะ - ปากเกร็ด สเตชั่น

จุดตรวจวัด	ค่าความสั่นสะเทือนสูงสุด (mm/sec)		
	TRANSVERSE	VERTICAL	LONGITUDINAL
วันที่ 11-12 สิงหาคม 2565	0.254	2.286	0.508
วันที่ 12-13 สิงหาคม 2565	0.254	2.349	0.571
วันที่ 13-14 สิงหาคม 2565	0.238	2.064	0.556
วันที่ 14-15 สิงหาคม 2565	0.143	2.508	0.270
วันที่ 15-16 สิงหาคม 2565	0.190	2.699	0.476
วันที่ 16-17 สิงหาคม 2565	0.254	2.842	0.508
วันที่ 17-18 สิงหาคม 2565	0.286	3.207	0.349
วันที่ 18-19 สิงหาคม 2565	0.270	3.175	0.302
วันที่ 19-20 สิงหาคม 2565	0.238	3.302	0.349
วันที่ 20-21 สิงหาคม 2565	0.238	3.731	0.397
วันที่ 21-22 สิงหาคม 2565	<1.000	<1.000	<1.000
วันที่ 22-23 สิงหาคม 2565	0.270	2.349	0.317
วันที่ 23-24 สิงหาคม 2565	0.222	2.365	0.254
วันที่ 24-25 สิงหาคม 2565	0.302	2.334	0.619
วันที่ 25-26 สิงหาคม 2565	0.206	1.984	0.286
วันที่ 26-27 สิงหาคม 2565	0.222	2.127	0.571
วันที่ 27-28 สิงหาคม 2565	0.254	2.143	0.206
วันที่ 28-29 สิงหาคม 2565	0.254	2.159	0.556
วันที่ 29-30 สิงหาคม 2565	0.238	2.461	0.238
วันที่ 30-31 สิงหาคม 2565	0.302	2.953	0.302
วันที่ 31 สิงหาคม - 1 กันยายน 2565	0.286	2.635	0.587
วันที่ 1-2 กันยายน 2565	0.333	2.905	0.397
วันที่ 2-3 กันยายน 2565	0.238	2.048	0.302
มาตรฐาน ^{1/}	5.000		

หมายเหตุ : 1. ^{1/} ประกาศคณะกรรมการสิ่งแวดล้อมแห่งชาติ ฉบับที่ 37 (พ.ศ. 2553) เรื่อง กำหนดมาตรฐานความสั่นสะเทือน
เพื่อป้องกันผลกระทบต่ออาคาร

ตารางที่ 3-5 (ต่อ)
ผลการตรวจวัดความสั่นสะเทือน
โครงการ ลุมพินี เฟส เจ็ควัฒนะ - ปากเกร็ด สเตชั่น

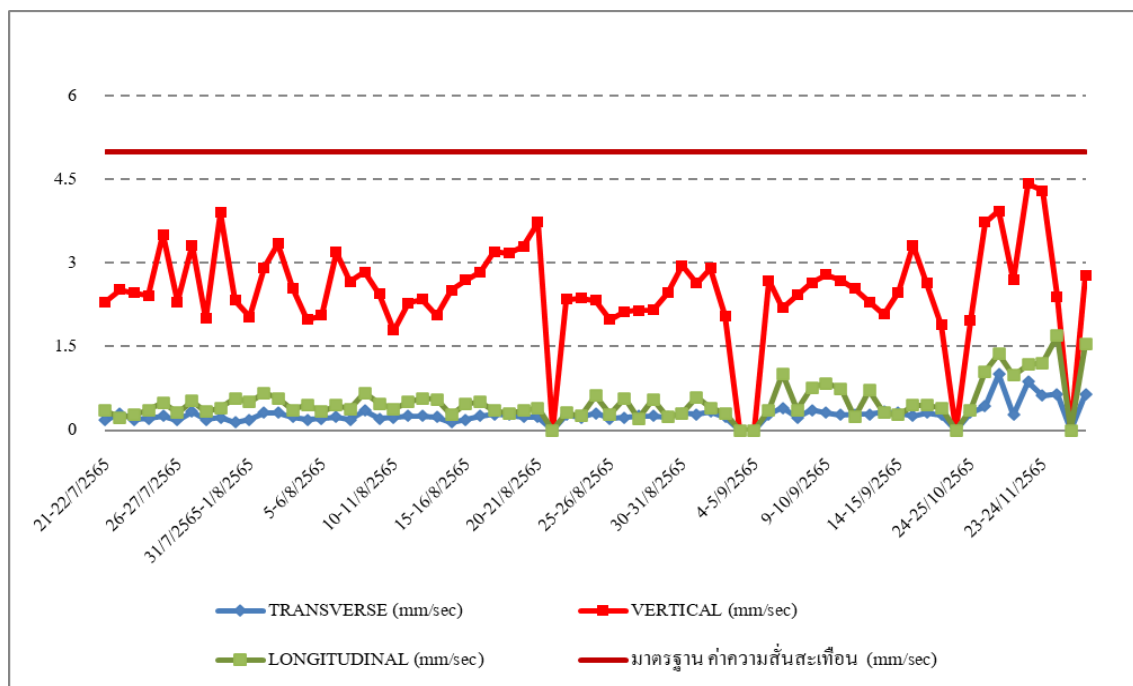
จุดตรวจวัด	ค่าความสั่นสะเทือนสูงสุด (mm/sec)		
	TRANSVERSE	VERTICAL	LONGITUDINAL
วันที่ 3-4 กันยายน 2565	<1.000	<1.000	<1.000
วันที่ 4-5 กันยายน 2565	<1.000	<1.000	<1.000
วันที่ 5-6 กันยายน 2565	0.286	2.683	0.365
วันที่ 6-7 กันยายน 2565	0.397	2.191	1.016
วันที่ 7-8 กันยายน 2565	0.222	2.429	0.365
วันที่ 8-9 กันยายน 2565	0.365	2.651	0.762
วันที่ 9-10 กันยายน 2565	0.317	2.794	0.841
วันที่ 10-11 กันยายน 2565	0.270	2.683	0.746
วันที่ 11-12 กันยายน 2565	0.286	2.540	0.238
วันที่ 12-13 กันยายน 2565	0.286	2.302	0.714
วันที่ 13-14 กันยายน 2565	0.333	2.080	0.317
วันที่ 14-15 กันยายน 2565	0.317	2.476	0.270
วันที่ 15-16 กันยายน 2565	0.254	3.318	0.444
วันที่ 16-17 กันยายน 2565	0.317	2.635	0.444
วันที่ 17-18 กันยายน 2565	0.270	1.889	0.397
วันที่ 18-19 กันยายน 2565	<1.000	<1.000	<1.000
วันที่ 24-25 ตุลาคม 2565	0.317	1.968	0.365
วันที่ 25-26 ตุลาคม 2565	0.429	3.731	1.048
วันที่ 24-27 ตุลาคม 2565	1.000	3.937	1.365
วันที่ 21-22 พฤศจิกายน 2565	0.270	2.699	0.984
วันที่ 22-23 พฤศจิกายน 2565	0.873	4.429	1.175
วันที่ 23-24 พฤศจิกายน 2565	0.619	4.302	1.206
วันที่ 9-10 ธันวาคม 2565	0.651	2.397	1.699
มาตรฐาน ^{1/}	5.000		

หมายเหตุ : 1. ^{1/} ประกาศคณะกรรมการสิ่งแวดล้อมแห่งชาติ ฉบับที่ 37 (พ.ศ. 2553) เรื่อง กำหนดมาตรฐานความสั่นสะเทือน
เพื่อป้องกันผลกระทบต่ออาคาร

ตารางที่ 3-5 (ต่อ)
ผลการตรวจวัดความสั่นสะเทือน
โครงการ ลุมพินี เฟส เจ้าวัดนะ - ปากเกร็ด สเตชั่น

จุดตรวจวัด	ค่าความสั่นสะเทือนสูงสุด (mm/sec)		
	TRANSVERSE	VERTICAL	LONGITUDINAL
วันที่ 10-11 ธันวาคม 2565	<1.000	<1.000	<1.000
วันที่ 11-12 ธันวาคม 2565	0.651	2.778	1.556
มาตรฐาน ^{1/}	5.000		

หมายเหตุ : 1. ^{1/} ประกาศคณะกรรมการสิ่งแวดล้อมแห่งชาติ ฉบับที่ 37 (พ.ศ. 2553) เรื่อง กำหนดมาตรฐานความสั่นสะเทือน
เพื่อป้องกันผลกระทบต่ออาคาร



รูปที่ 3-7 กราฟแสดงผลการตรวจวัดความสั่นสะเทือน

ผลการตรวจวัดคุณภาพน้ำทิ้ง

จากการตรวจวิเคราะห์คุณภาพน้ำทิ้ง จำนวน 1 จุด บริเวณโครงการ ลุมพินี ซีเอสเคดี
จรัญ 65 - สิรินคร สเตชัน เมื่อเดือนกรกฎาคม ถึงธันวาคม 2565 ผลการตรวจวัดดังแสดงในตารางที่ 3-6

ตารางที่ 3-6

ผลการตรวจวิเคราะห์คุณภาพน้ำทิ้ง โครงการ ลุมพินี เฟส แฉ่งวัฒนะ - ปากเกร็ด สเตชัน

วันที่เก็บตัวอย่าง	ดัชนีที่ตรวจวัด							
	pH	SS (mg/l)	TDS (mg/l)	BOD (mg/l)	Settleable Solids (mg/l)	O & G (mg/l)	TKN (mg/l)	Sulfide (mg/l)
วันที่ 28 กรกฎาคม 2565	8.7	21.3	610	14.3	< 0.1	6.2	7.6	< 0.1
วันที่ 18 สิงหาคม 2565	8.8	23.8	601	18.7	< 0.1	9.2	7.4	< 0.1
วันที่ 15 กันยายน 2565	8.8	18.6	467	16.6	< 0.1	8.2	7.1	< 0.1
วันที่ 24 ตุลาคม 2565	7.2	12.5	757	11.2	< 0.1	3.7	8.8	< 0.1
วันที่ 21 พฤศจิกายน 2565	8.8	8.7	248	17.2	< 0.1	4.1	7.8	< 0.1
วันที่ 9 ธันวาคม 2565	8.9	8.4	284	16.8	< 0.1	3.7	8.1	< 0.1
มาตรฐาน ^{1/}	5.0-9.0	≤30	≤500*	≤20	≤0.5	≤20	≤35	≤1.0

หมายเหตุ: ^{1/} ประกาศกระทรวงทรัพยากรธรรมชาติและสิ่งแวดล้อม เรื่อง กำหนดมาตรฐานควบคุมการระบายน้ำทิ้งจาก
อาคารบางประเภทและบางขนาด ลงวันที่ 7 พฤศจิกายน 2548 ประกาศในราชกิจจานุเบกษาเล่มที่ 122
ตอนที่ 125 ง วันที่ 29 ธันวาคม 2548

^{2/} * สารที่ละลายได้ทั้งหมด (Total Dissolved Solids) ต้องมีค่าเพิ่มขึ้นจากปริมาณสารละลายในน้ำใช้
ตามปกติไม่เกิน 500 มิลลิกรัมต่อลิตร

3.2.2 สรุปผลการติดตามตรวจสอบคุณภาพสิ่งแวดล้อม

คุณภาพอากาศในบรรยากาศทั่วไป

จากสรุปผลการตรวจวัดคุณภาพอากาศในบรรยากาศโดยทั่วไป พบว่า ปริมาณฝุ่นละอองขนาดไม่เกิน 100 ไมครอน (TSP) และปริมาณฝุ่นละอองขนาดไม่เกิน 10 ไมครอน (PM-10) ที่ตรวจวัดได้มีค่าอยู่ในเกณฑ์ที่มาตรฐานกำหนดตามประกาศคณะกรรมการสิ่งแวดล้อมแห่งชาติ ฉบับที่ 24 (พ.ศ. 2547) เรื่อง กำหนดมาตรฐานคุณภาพอากาศในบรรยากาศโดยทั่วไป และปริมาณสารมลพิษทางอากาศที่ตรวจวัดได้มีค่าอยู่ในเกณฑ์ที่มาตรฐานกำหนดตามประกาศคณะกรรมการสิ่งแวดล้อมแห่งชาติ ฉบับที่ 10 (พ.ศ. 2535) ออกตามความในพระราชบัญญัติส่งเสริมและรักษาคุณภาพสิ่งแวดล้อมแห่งชาติ พ.ศ. 2535 อย่างไรก็ตาม ทางโครงการควรมีมาตรการในการเฝ้าระวังและควบคุมมิให้ฝุ่นละอองที่เกิดจากการดำเนินกิจกรรมของโครงการฟุ้งกระจายออกสู่ชุมชนโดยรอบและทำการติดตามตรวจสอบ โดยการตรวจวัดปริมาณความเข้มข้นบริเวณรอบโครงการอยู่เป็นประจำ

ระดับเสียงโดยทั่วไป

จากสรุปผลการตรวจวัดระดับเสียงโดยทั่วไป (Leq 24 hrs.) พบว่า บริเวณพื้นที่ก่อสร้างโครงการ และบริเวณพื้นที่โรงพยาบาลเว็ลด์เมดิคอลเซ็นเตอร์ มีค่าระดับเสียงเฉลี่ย 24 ชั่วโมงและระดับเสียงสูงสุดอยู่ในเกณฑ์ที่มาตรฐานกำหนดตามประกาศคณะกรรมการสิ่งแวดล้อมแห่งชาติ ฉบับที่ 15 (พ.ศ. 2540) เรื่อง กำหนดมาตรฐานระดับเสียงโดยทั่วไป อย่างไรก็ตามทางโครงการ ควรมีมาตรการควบคุมและป้องกันเสียงมิให้เกิดผลกระทบต่อชุมชนโดยรอบ และมีการเฝ้าระวังโดยทำการติดตามตรวจวัดระดับเสียงบริเวณรอบโครงการเป็นประจำ

ระดับเสียงรบกวน

จากสรุปผลการตรวจวัดระดับเสียงดังเฉลี่ย 24 ชั่วโมง (Leq 24 hrs.) พบว่า มีค่าระดับเสียงรบกวนอยู่ในเกณฑ์ที่มาตรฐานกำหนดตามประกาศคณะกรรมการสิ่งแวดล้อมแห่งชาติ ฉบับที่ 29 (พ.ศ. 2550) เรื่อง ค่าระดับเสียงรบกวน

ส่วนระดับเสียงรบกวนที่ไม่สามารถหาค่าระดับเสียงรบกวนได้นั้น เนื่องจากระดับเสียงขณะไม่มีการรบกวนมีค่าสูงกว่าระดับเสียงขณะมีการรบกวน หรือกล่าวอีกนัยหนึ่งคือ พื้นที่ที่ทำการตรวจวัดระดับเสียงรบกวนไม่ก่อให้เกิดระดับเสียงรบกวน อย่างไรก็ตาม ทางบริษัทฯ ควรมีมาตรการควบคุมและป้องกันเสียงมิให้เกิดผลกระทบต่อชุมชนโดยรอบ และมีการเฝ้าระวังโดยทำการติดตามตรวจวัดระดับเสียงบริเวณรอบโครงการ

คุณภาพน้ำทิ้ง

จากผลสรุปของการตรวจวัดและวิเคราะห์คุณภาพน้ำทิ้ง พบว่า ทุกดัชนีที่ทำการวิเคราะห์มีค่าอยู่ในเกณฑ์ที่มาตรฐานกำหนด ถือเป็นสิ่งดี อย่างไรก็ตามผู้รับผิดชอบของโครงการควรหมั่นทำความสะอาดและวางระบายน้ำของโครงการ ควบคุมดูแลและตรวจสอบระบบบำบัดน้ำเสียอยู่เป็นประจำ และทำการตรวจสอบคุณภาพน้ำทิ้งของโครงการอย่างสม่ำเสมอ

ตารางที่ 3-7 ผลการตรวจติดตามคุณภาพสิ่งแวดล้อม โครงการ ลุมพินี เฟส แจ้งวัฒนะ - ปากเกร็ด สเตชัน

ผลการตรวจติดตามคุณภาพสิ่งแวดล้อม โครงการ ลุมพินี วิลลัส แจ้งวัฒนะ - ปากเกร็ด สเตชัน																							
วัน-เดือน-ปี		กรกฎาคม 2565										สิงหาคม										มาตรฐาน	
		21-22	22-23	23-24	24-25	25-26	26-27	27-28	28-29	29-30	30-31	31-1	1-2	2-3	3-4	4-5	5-6	6-7	7-8	8-9	9-10		10-11
ดัชนีที่ตรวจวัด																							
คุณภาพอากาศในบรรยากาศโดยทั่วไป																							
บริเวณพื้นที่โครงการ	TSP (mg/m ³)	0.063	0.069	0.061	0.072	0.075	0.082	0.075	0.078	0.067	0.052	0.058	0.065	0.070	0.073	0.070	0.068	0.045	0.041	0.047	0.061	0.049	≤ 0.33 ^{1/}
	PM-10 (mg/m ³)	0.028	0.03	0.026	0.037	0.036	0.037	0.033	0.031	0.023	0.022	0.022	0.025	0.022	0.024	0.024	0.026	0.016	0.016	0.018	0.025	0.021	≤ 0.12 ^{1/}
บริเวณพื้นที่อ่อนไหว	TSP (mg/m ³)	-	-	-	-	-	-	-	0.070	0.063	0.064	-	-	-	-	-	-	-	-	-	-	-	≤ 0.33 ^{1/}
	PM-10 (mg/m ³)	-	-	-	-	-	-	-	0.029	0.025	0.027	-	-	-	-	-	-	-	-	-	-	-	≤ 0.12 ^{1/}
ปริมาณก๊าซในบรรยากาศโดยทั่วไป																							
บริเวณพื้นที่โครงการ	CO (ppm)	-	-	-	-	-	-	-	-	-	-	-	-	-	-	-	-	-	-	-	-	-	≤30
บริเวณพื้นที่อ่อนไหว	CO (ppm)	-	-	-	-	-	-	-	-	-	-	-	-	-	-	-	-	-	-	-	-	-	≤30
ระดับเสียงโดยทั่วไป																							
บริเวณพื้นที่โครงการ	Leq 24 hrs. (dB(A))	66.9	66.0	65.0	66.2	66.4	67.4	66.8	66.4	68.4	65.3	68	65	67.4	67.8	66.9	66.5	64.9	65	68.9	67.2	68.2	≤70
	Lmax (dB(A))	95.5	98.6	106.8	109.1	97.9	102.9	109.8	109.8	94	94.6	108.5	103.7	98.2	95.9	91.3	93.6	91.8	91.9	107.1	102.5	102	≤115
บริเวณพื้นที่อ่อนไหว	Leq 24 hrs. (dB(A))	-	-	-	-	-	-	-	68.3	68.1	67.7	-	-	-	-	-	-	-	-	-	-	-	≤70
	Lmax (dB(A))	-	-	-	-	-	-	-	94.1	95	93.7	-	-	-	-	-	-	-	-	-	-	-	≤115
ระดับเสียงรบกวน																							
กรณีเสียงจากแหล่งกำเนิดเสียงเกิดขึ้นต่อเนื่องนานกว่า 1 ชั่วโมง	ระดับเสียงรบกวนสูงสุด	-	-	-	-	-	-	-	7.9	6.1	8	-	-	-	-	-	-	-	-	-	-	-	≤10 ^{3/}
	ระดับเสียงรบกวนต่ำสุด	-	-	-	-	-	-	-	None	None	None	-	-	-	-	-	-	-	-	-	-	-	≤10 ^{3/}
ความสั่นสะเทือน																							
บริเวณพื้นที่โครงการ	TRANSVERSE (mm/sec)	0.175	0.302	0.190	0.206	0.254	0.175	0.333	0.19	0.222	0.143	0.19	0.317	0.317	0.238	0.19	0.206	0.238	0.19	0.349	0.206	0.222	5.000 ^{3/}
	VERTICAL (mm/sec)	2.302	2.524	2.461	2.413	3.508	2.302	3.318	2	3.905	2.334	2.032	2.921	3.35	2.556	1.984	2.064	3.191	2.667	2.842	2.445	1.794	5.000 ^{3/}
	(mm/sec)	0.349	0.222	0.270	0.365	0.492	0.317	0.524	0.333	0.397	0.571	0.508	0.667	0.571	0.365	0.46	0.333	0.444	0.381	0.667	0.476	0.381	5.000 ^{3/}
หมายเหตุ :		^{1/} ประกาศคณะกรรมการสิ่งแวดล้อมแห่งชาติ ฉบับที่ 24 (พ.ศ. 2547) เรื่อง กำหนดมาตรฐานคุณภาพอากาศในบรรยากาศโดยทั่วไป ^{2/} ประกาศคณะกรรมการสิ่งแวดล้อมแห่งชาติ ฉบับที่ 15 (พ.ศ. 2540) เรื่อง กำหนดมาตรฐานระดับเสียงโดยทั่วไป ^{3/} ประกาศคณะกรรมการสิ่งแวดล้อมแห่งชาติ ฉบับที่ 37 (พ.ศ. 2553) เรื่อง กำหนดมาตรฐานความสั่นสะเทือนเพื่อป้องกันผลกระทบต่ออาคาร																					

ตารางที่ 3-7 ผลการตรวจติดตามคุณภาพสิ่งแวดล้อม โครงการ ลุมพินี เฟส แจ้งวัฒนะ - ปากเกร็ด สดชื่น (ต่อ)

ผลการตรวจติดตามคุณภาพสิ่งแวดล้อม โครงการ ลุมพินี วิลล์ แจ้งวัฒนะ - ปากเกร็ด สดชื่น																							
วัน-เดือน-ปี		สิงหาคม 2565																					มาตรฐาน
		11-12	12-13	13-14	14-15	15-16	16-17	17-18	18-19	19-20	20-21	21-22	22-23	23-24	24-25	25-26	26-27	27-28	28-29	29-30	30-31	31-1	
ดัชนีที่ตรวจวัด																							
คุณภาพอากาศในบรรยากาศโดยทั่วไป																							
บริเวณพื้นที่โครงการ	TSP (mg/m ³)	0.052	0.062	0.07	0.057	0.069	0.062	0.071	0.071	0.079	0.081	0.097	0.117	0.104	0.100	0.062	0.058	0.045	0.058	0.080	0.103	0.117	≤ 0.33 ^{1/}
	PM-10 (mg/m ³)	0.024	0.03	0.032	0.021	0.026	0.024	0.030	0.027	0.032	0.034	0.048	0.052	0.044	0.041	0.027	0.024	0.020	0.027	0.038	0.047	0.048	≤ 0.12 ^{1/}
บริเวณพื้นที่อ่อนไหว	TSP (mg/m ³)	-	-	-	-	-	-	-	0.065	0.074	0.083	-	-	-	-	-	-	-	-	-	-	-	≤ 0.33 ^{1/}
	PM-10 (mg/m ³)	-	-	-	-	-	-	-	0.025	0.032	0.033	-	-	-	-	-	-	-	-	-	-	-	≤ 0.12 ^{1/}
ปริมาณก๊าซในบรรยากาศโดยทั่วไป																							
บริเวณพื้นที่โครงการ	CO (ppm)	-	-	-	-	-	-	-	-	-	-	-	-	-	-	-	-	-	-	-	-	-	≤30
บริเวณพื้นที่อ่อนไหว	CO (ppm)	-	-	-	-	-	-	-	-	-	-	-	-	-	-	-	-	-	-	-	-	-	≤30
ระดับเสียงโดยทั่วไป																							
บริเวณพื้นที่โครงการ	Leq 24 hrs. (dB(A))	62.6	63.7	65.8	66.6	67.2	66.9	66.4	64.3	65.6	60.5	62.9	65.3	67.2	64.7	63.0	67.0	63.2	62.5	66.1	64.9	66	≤70
	Lmax (dB(A))	88.0	89.4	93.5	100.7	108.9	102.9	98.2	96.9	97.6	93.3	92.9	92.1	93.1	97.5	90.5	92.2	106.9	85.9	96.8	94.7	104.2	≤115
บริเวณพื้นที่อ่อนไหว	Leq 24 hrs. (dB(A))	-	-	-	-	-	-	-	66.9	67.1	67.1	-	-	-	-	-	-	-	-	-	-	-	≤70
	Lmax (dB(A))	-	-	-	-	-	-	-	95.3	95.7	97.3	-	-	-	-	-	-	-	-	-	-	-	≤115
ระดับเสียงรบกวน																							
กรณีเสียงจากแหล่งกำเนิดเสียง เกิดขึ้นต่อเนื่องนานกว่า 1 ชั่วโมง	ระดับเสียงรบกวนสูงสุด	-	-	-	-	-	-	-	None	3.1	None	-	-	-	-	-	-	-	-	-	-	-	≤10 ^{3/}
	ระดับเสียงรบกวนต่ำสุด	-	-	-	-	-	-	-	None	None	None	-	-	-	-	-	-	-	-	-	-	-	≤10 ^{3/}
ความสั่นสะเทือน																							
บริเวณพื้นที่โครงการ	TRANSVERSE (mm/sec)	0.254	0.254	0.238	0.143	0.19	0.254	0.286	0.27	0.238	0.238	<1.000	0.27	0.222	0.302	0.206	0.222	0.254	0.254	0.238	0.302	0.286	5.000 ^{3/}
	VERTICAL (mm/sec)	2.286	2.349	2.064	2.508	2.699	2.842	3.207	3.175	3.302	3.731	<1.000	2.349	2.365	2.334	1.984	2.127	2.143	2.159	2.461	2.953	2.635	5.000 ^{3/}
	LONGITUDINAL (mm/sec)	0.508	0.571	0.556	0.27	0.476	0.508	0.349	0.302	0.349	0.397	<1.000	0.317	0.254	0.619	0.286	0.571	0.206	0.556	0.238	0.302	0.587	5.000 ^{3/}
หมายเหตุ :		^{1/} ประกาศคณะกรรมการสิ่งแวดล้อมแห่งชาติ ฉบับที่ 24 (พ.ศ. 2547) เรื่อง กำหนดมาตรฐานคุณภาพอากาศในบรรยากาศโดยทั่วไป																					
		^{2/} ประกาศคณะกรรมการสิ่งแวดล้อมแห่งชาติ ฉบับที่ 15 (พ.ศ. 2540) เรื่อง กำหนดมาตรฐานระดับเสียงโดยทั่วไป																					
		^{3/} ประกาศคณะกรรมการสิ่งแวดล้อมแห่งชาติ ฉบับที่ 37 (พ.ศ. 2553) เรื่อง กำหนดมาตรฐานความสั่นสะเทือนเพื่อป้องกันผลกระทบต่ออาคาร																					

ตารางที่ 3-7 ผลการตรวจติดตามคุณภาพสิ่งแวดล้อม โครงการ ลุมพินี เฟส แจ้งวัฒนะ - ปากเกร็ด สเตชัน (ต่อ)

ผลการตรวจติดตามคุณภาพสิ่งแวดล้อม โครงการ ลุมพินี วิลล์ แจ้งวัฒนะ - ปากเกร็ด สเตชัน																							
วัน-เดือน-ปี ดัชนีที่ตรวจวัด		กันยายน 2565																		ตุลาคม 2565			มาตรฐาน
		1-2	2-3	3-4	4-5	5-6	6-7	7-8	8-9	9-10	10-11	11-12	12-13	13-14	14-15	15-16	16-17	17-18	18-19	24-25	25-26	26-27	
คุณภาพอากาศในบรรยากาศโดยทั่วไป																							
บริเวณพื้นที่โครงการ	TSP (mg/m ³)	0.106	0.093	0.077	0.052	0.062	0.077	0.064	0.058	0.067	0.048	0.065	0.077	0.091	0.079	0.062	0.060	0.045	0.052	0.132	0.124	0.090	≤ 0.33 ^{1/}
	PM-10 (mg/m ³)	0.052	0.05	0.039	0.023	0.028	0.031	0.027	0.022	0.027	0.019	0.029	0.032	0.041	0.035	0.028	0.028	0.022	0.024	0.061	0.059	0.044	≤ 0.12 ^{1/}
บริเวณพื้นที่อ่อนไหว	TSP (mg/m ³)	-	-	-	-	-	-	-	-	-	-	-	-	-	-	0.058	0.061	0.049	-	0.129	0.108	0.093	≤ 0.33 ^{1/}
	PM-10 (mg/m ³)	-	-	-	-	-	-	-	-	-	-	-	-	-	-	0.026	0.028	0.024	-	0.061	0.061	0.05	≤ 0.12 ^{1/}
ปริมาณก๊าซในบรรยากาศโดยทั่วไป																							
บริเวณพื้นที่โครงการ	CO (ppm)	-	-	-	-	-	-	-	-	-	-	-	-	-	-	-	-	-	-	0.7	0.8	0.7	≤30
บริเวณพื้นที่อ่อนไหว	CO (ppm)	-	-	-	-	-	-	-	-	-	-	-	-	-	-	-	-	-	-	0.8	0.8	0.8	≤30
ระดับเสียงโดยทั่วไป																							
บริเวณพื้นที่โครงการ	Leq 24 hrs. (dB(A))	66.6	65.1	63.3	63.6	65.4	66.6	64.5	64.1	66.9	63.4	62.3	66.8	65.9	67.2	59.8	60.0	58.2	59.4	64.4	66.2	67.6	≤70
	Lmax (dB(A))	94.7	92.4	103.3	96.6	96.9	93.2	92.4	93.8	95.2	91.2	96.2	96	93.5	97.4	91.5	94.5	88.4	88.5	97.8	100.5	102.4	≤115
บริเวณพื้นที่อ่อนไหว	Leq 24 hrs. (dB(A))	-	-	-	-	-	-	-	-	-	-	-	-	-	-	68.3	67.8	67.2	-	66.6	66.6	66	≤70
	Lmax (dB(A))	-	-	-	-	-	-	-	-	-	-	-	-	-	-	95.1	94.6	98.3	-	90.6	91	109.7	≤115
ระดับเสียงรบกวน																							
กรณีเสียงจากแหล่งกำเนิด เสียงเกิดขึ้นต่อเนื่องนานกว่า	ระดับเสียงรบกวนสูงสุด	-	-	-	-	-	-	-	-	-	-	-	-	-	-	None	None	None	-	7.1	7.1	7.6	≤10 ^{3/}
	ระดับเสียงรบกวนต่ำสุด	-	-	-	-	-	-	-	-	-	-	-	-	-	-	None	None	None	-	None	None	None	≤10 ^{3/}
ความสัมพันธ์																							
บริเวณพื้นที่โครงการ	TRANSVERSE (mm/sec)	0.333	0.238	<1.000	<1.000	0.286	0.397	0.222	0.365	0.317	0.27	0.286	0.286	0.333	0.317	0.254	0.317	0.27	<1.000	0.317	0.429	1	5.000 ^{3/}
	VERTICAL (mm/sec)	2.905	2.048	<1.000	<1.000	2.683	2.191	2.429	2.651	2.794	2.683	2.54	2.302	2.08	2.476	3.318	2.635	1.889	<1.000	1.968	3.731	3.937	5.000 ^{3/}
	(mm/sec)	0.397	0.302	<1.000	<1.000	0.365	1.016	0.365	0.762	0.841	0.746	0.238	0.714	0.317	0.27	0.444	0.444	0.397	<1.000	0.365	1.048	1.365	5.000 ^{3/}
หมายเหตุ :		^{1/} ประกาศคณะกรรมการสิ่งแวดล้อมแห่งชาติ ฉบับที่ 24 (พ.ศ. 2547) เรื่อง กำหนดมาตรฐานคุณภาพอากาศในบรรยากาศโดยทั่วไป ^{2/} ประกาศคณะกรรมการสิ่งแวดล้อมแห่งชาติ ฉบับที่ 15 (พ.ศ. 2540) เรื่อง กำหนดมาตรฐานระดับเสียงโดยทั่วไป ^{3/} ประกาศคณะกรรมการสิ่งแวดล้อมแห่งชาติ ฉบับที่ 37 (พ.ศ. 2553) เรื่อง กำหนดมาตรฐานความสัมพันธ์เพื่อป้องกันผลกระทบต่ออาคาร																					

ตารางที่ 3-7 ผลการตรวจติดตามคุณภาพสิ่งแวดล้อม โครงการ ลุมพินี เฟส แจ้งวัฒนะ - ปากเกร็ด สเตชัน (ต่อ)

ผลการตรวจติดตามคุณภาพสิ่งแวดล้อม โครงการ ลุมพินี วิลล์ แจ้งวัฒนะ - ปากเกร็ด สเตชัน								
วัน-เดือน-ปี ดัชนีที่ตรวจวัด		พฤษภาคม 2565			ธันวาคม 2565			มาตรฐาน
		21-22	22-23	23-24	9-10	10-11	11-12	
คุณภาพอากาศในบรรยากาศโดยทั่วไป								
บริเวณพื้นที่โครงการ	TSP (mg/m ³)	0.165	0.151	0.124	0.126	0.154	0.141	≤ 0.33 ^{1/}
	PM-10 (mg/m ³)	0.066	0.065	0.05	0.057	0.062	0.065	≤ 0.12 ^{1/}
บริเวณพื้นที่อ่อนไหว	TSP (mg/m ³)	0.148	0.142	0.108	0.112	0.134	0.129	≤ 0.33 ^{1/}
	PM-10 (mg/m ³)	0.052	0.054	0.047	0.056	0.067	0.059	≤ 0.12 ^{1/}
ปริมาณก๊าซในบรรยากาศโดยทั่วไป								
บริเวณพื้นที่โครงการ	CO (ppm)	0.9	0.9	0.7	1.1	0.9	1.3	≤30
บริเวณพื้นที่อ่อนไหว	CO (ppm)	0.8	1	0.7	0.9	0.8	0.9	≤30
ระดับเสียงโดยทั่วไป								
บริเวณพื้นที่โครงการ	Leq 24 hrs. (dB(A))	65.3	66.3	66.4	65.9	63.9	64.3	≤70
	Lmax (dB(A))	92.2	90.8	108.7	105	95	102.5	≤115
บริเวณพื้นที่อ่อนไหว	Leq 24 hrs. (dB(A))	67.9	67.3	67.4	67.6	68.1	67.9	≤70
	Lmax (dB(A))	101.9	105.3	111.5	100.1	99.6	100.4	≤115
ระดับเสียงรบกวน								
กรณีเสียงจากแหล่งกำเนิดเสียง เกิดขึ้นต่อเนื่องนานกว่า 1 ชั่วโมง	ระดับเสียงรบกวนสูงสุด	6.8	9.3	8.4	8	6	6.9	≤10 ^{3/}
	ระดับเสียงรบกวนต่ำสุด	None	None	None	None	None	None	≤10 ^{3/}
ความสั่นสะเทือน								
บริเวณพื้นที่โครงการ	TRANSVERSE (mm/sec)	0.270	0.873	0.619	0.651	<1.000	0.651	5.000 ^{3/}
	VERTICAL (mm/sec)	2.699	4.429	4.302	2.397	<1.000	2.778	5.000 ^{3/}
	LONGITUDINAL (mm/sec)	0.984	1.175	1.206	1.699	<1.000	1.556	5.000 ^{3/}
หมายเหตุ :		^{1/} ประกาศคณะกรรมการสิ่งแวดล้อมแห่งชาติ ฉบับที่ 24 (พ.ศ. 2547) เรื่อง กำหนดมาตรฐานคุณภาพอากาศในบรรยากาศโดยทั่วไป ^{2/} ประกาศคณะกรรมการสิ่งแวดล้อมแห่งชาติ ฉบับที่ 15 (พ.ศ. 2540) เรื่อง กำหนดมาตรฐานระดับเสียงโดยทั่วไป ^{3/} ประกาศคณะกรรมการสิ่งแวดล้อมแห่งชาติ ฉบับที่ 37 (พ.ศ. 2553) เรื่อง กำหนดมาตรฐานความสั่นสะเทือนเพื่อป้องกันผลกระทบต่ออาคาร						

ตารางที่ 3-7 ผลการตรวจติดตามคุณภาพสิ่งแวดล้อม โครงการ ลุมพินี เฟส แจ้งวัฒนะ - ปากเกร็ด สเตชัน (ต่อ)

วัน-เดือน-ปี		กรกฎาคม 2565	สิงหาคม 2565	กันยายน 2565	ตุลาคม 2565	พฤศจิกายน 2565	ธันวาคม 2565	มาตรฐาน
ดัชนีที่ตรวจวัด								
คุณภาพน้ำทิ้ง								
น้ำทิ้งจากภายในพื้นที่ก่อสร้าง	pH	8.7	8.8	8.8	7.2	8.8	8.9	5.0-9.0 ^{6/}
	SS (mg/l)	21.3	23.8	18.6	12.5	8.7	8.4	≤ 30 ^{6/}
	TDS (mg/l)	610	601	467	757	248	284	≤ 500* ^{7/}
	BOD (mg/l)	14.3	18.7	16.6	11.2	17.2	16.8	≤ 20 ^{6/}
	Settleable Solids (mg/l)	< 0.1	< 0.1	< 0.1	< 0.1	< 0.1	< 0.1	≤ 0.5 ^{6/}
	O & G (mg/l)	6.2	9.2	8.2	3.7	4.1	3.7	≤ 20 ^{6/}
	TKN (mg/l)	7.6	7.4	7.1	8.8	7.8	8.1	≤ 35 ^{6/}
	Sulfide (mg/l)	< 0.1	< 0.1	< 0.1	< 0.1	< 0.1	< 0.1	≤ 1.0 ^{6/}
หมายเหตุ :		^{6/} ประกาศกระทรวงทรัพยากรธรรมชาติและสิ่งแวดล้อม เรื่อง กำหนดมาตรฐานควบคุมการระบายน้ำทิ้งจากอาคารบางประเภทและบางขนาด ลงวันที่ 7 พฤศจิกายน 2548 ประกาศในราชกิจจานุเบกษา เล่มที่ 122 ตอนที่ 125ง วันที่ 29 ธันวาคม 2548 ^{7/} * สารที่ละลายได้ทั้งหมด (Total Dissolved Solids) ต้องมีค่าเพิ่มขึ้นจากปริมาณสารละลายในน้ำใช้ตามปกติไม่เกิน ๕๐๐ มิลลิกรัมต่อลิตร						

3.3 การสำรวจความคิดเห็นโดยรอบโครงการ

ผลการสำรวจความคิดเห็นความพึงพอใจของมาตรการป้องกันและแก้ไขผลกระทบสิ่งแวดล้อม (ระยะก่อสร้าง) ต่อโครงการ ลุมพินี เฟส แจ้งวัฒนะ - ปากเกร็ด สเตชัน ประกอบด้วย หน่วยงานที่อยู่ในพื้นที่ศึกษา สถานประกอบการ บริษัท/ห้าง/ร้านค้าและอาคารที่พักอาศัย มีรูปแบบการนำเสนอข้อมูลโดยใช้สถิติเชิงพรรณนา โดยข้อสรุปและผลที่ได้มีลักษณะพรรณนาหรือแจกแจงข้อมูลตามที่ได้โดยจะนำเสนอในรูปของตารางร้อยละ ค่าเฉลี่ย และค่าเบี่ยงเบนมาตรฐาน รายละเอียดดังนี้

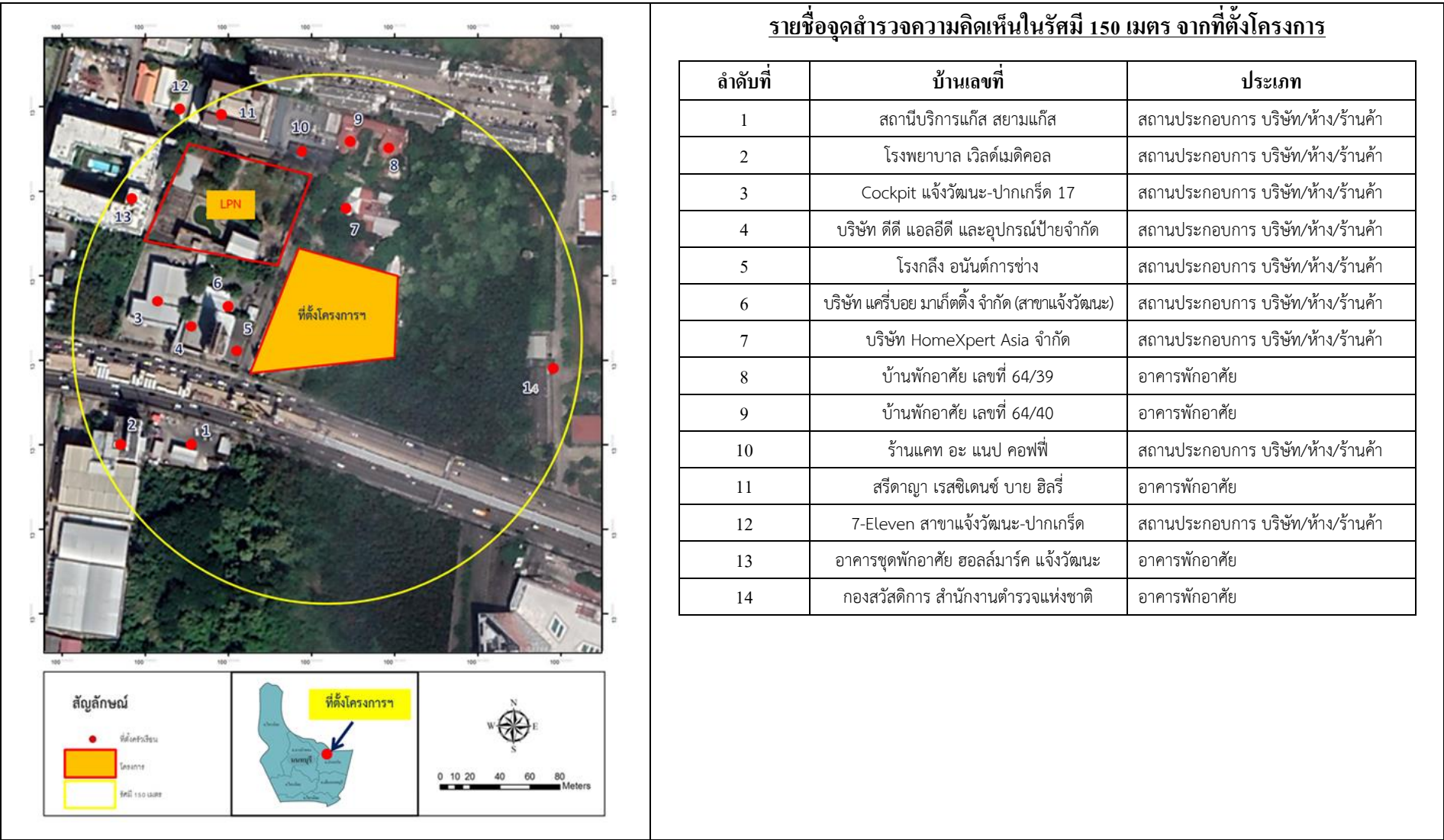
1) ข้อมูลทั่วไปของตัวแทนครัวเรือน ประกอบด้วย เพศ อายุ สถานภาพในครัวเรือน ระดับการศึกษา และ 2) ข้อมูลด้านผลกระทบต่างๆ และความพึงพอใจของมาตรการป้องกันและแก้ไขผลกระทบสิ่งแวดล้อมของโครงการ โดยมีองค์ประกอบทางสิ่งแวดล้อมและคุณค่าต่างๆ ได้แก่ ด้านคุณภาพอากาศ ด้านเสียง และความสั่นสะเทือน ด้านทรัพยากรดิน ด้านการบำบัดน้ำเสียและการป้องกันน้ำท่วม ด้านการจัดการมูลฝอยและสิ่งปฏิกูล ด้านการจราจร ด้านการป้องกันและบรรเทาสาธารณภัย และด้านคุณภาพชีวิต

3.3.1 สรุปข้อมูลแบบสอบถามความคิดเห็น

บริษัทที่ปรึกษาได้ใช้แบบสอบถามประกอบการสัมภาษณ์หัวหน้าครัวเรือน คู่สมรส บ้าน/อาคาร ที่ตั้งอยู่ถัดจากอาคารติดโครงการในระยะ 150 เมตร จากแนวเขตที่ดินโครงการ โดยจำนวนแบบสอบถามทั้งหมด 14 ชุด โดยบริษัทที่ปรึกษาได้เข้าพบและสอบถามความคิดเห็นทุกหลัง สรุปผลได้ดังนี้

ตารางที่ 3-8 สรุปผลการสำรวจกลุ่มตัวอย่างในระยะ 150 เมตร จากแนวเขตที่ดินโครงการ

ผลการสำรวจ	จำนวน (แบบสอบถาม)	ร้อยละ
1) ให้ความร่วมมือ/ครบถ้วนสมบูรณ์	9	64.00
2) แสดงความคิดเห็น	5	36.00
3) ไม่เปิดทำการ/ปิดร้าง	-	-
4) เปิดแต่ติดต่อไม่ได้ ส่งแบบสอบถามทางผู้ไปรษณีย์	-	-
5) อื่นๆ	-	-
รวม	14	100



3.3.2 สรุปความคิดเห็นจากการสำรวจโดยรอบโครงการ

ข้อเสนอแนะจากการสำรวจความคิดเห็นของประชาชนบริเวณใกล้เคียงพื้นที่โครงการ นั้น สามารถแบ่งตามสภาพปัญหาออกเป็น 5 ด้าน ได้แก่ ปัญหาการจราจรติดขัด ปัญหาฝุ่นละออง ปัญหาเสียงและความสั่นสะเทือน และอื่นๆ เช่น การระบายน้ำการจัดการมูลฝอย การมีส่วนร่วมของประชาชน ฯลฯ

จากแบบสอบถามพบว่า มีประชาชนบริเวณใกล้เคียงพื้นที่โครงการมีข้อเสนอแนะ จำนวน 9 ชุด จาก 14 ชุด (คิดเป็นร้อยละ 64.00) ประกอบด้วย ปัญหาการจราจรติดขัด (คิดเป็นร้อยละ 26.00) ปัญหาฝุ่นละออง (คิดเป็นร้อยละ 22.00) ปัญหาเสียงและความสั่นสะเทือน (คิดเป็นร้อยละ 13.00) และอื่นๆ เช่น การระบายน้ำการจัดการมูลฝอย การมีส่วนร่วมของประชาชน แสงสว่าง ฯลฯ (คิดเป็นร้อยละ 39.00)

.....